



Oksenvad og omegns landdistrikt Udviklingsplan 2011-20

Oksenvad og omegns landdistrikt | Udviklingsplan 2011-20
Oksenvad og omegns landdistrikt er en del af Haderslev kommune.
Indhold udarbejdet af lokale grupper
www.oksenvad.dk

Sats og fremstilling: Nustrup Tryk, 6500 Vojens
September 2011
Oplæg: 500 eksemplarer

Fotografisk, mekanisk eller anden gengivelse er tilladt med kildeangivelse



Indholdsfortegnelse

Indholdsfortegnelse.....	3
Indledning.....	3
Udviklingsplaner i Haderslev Kommune.....	4
Lidt historie om Oksenvad Sogn.....	5
Ressourcebeskrivelse.....	6
Tema 1: Oksenvad Aktivitetscenter	13
Tema 2: Natur og bevægelse.....	17
Tema 3: Fællesskab	21
Tema 4: By- og egnsudvikling	26
Tema 5: Trafik og sikkerhed.....	30

Indledning

Tilbage i midt halvfemserne tog en gruppe borgere i Oksenvad og omegn fat på at lave en udviklingsplan for området. På det tidspunkt fandtes begrebet udviklingsplan dog endnu ikke, så det man lavede, var en oversigt over en række projekter, som man ønskede at gennemføre for at forbedre området.

Man lavede i korte træk en liste med 33 projekter fordelt på en række temaer. I alt blev mere en halvdelen af disse projekter gennemført.

I 2010 begyndte Landsbyforeningen for Oksenvad og omegn (LBF) sammen med Ørsted Boldklub (ØB) at lave en ny udviklingsplan – denne gang med hjælp fra Haderslev kommunes landdistriktskoordinator.

I januar 2011 afholdtes en temadag på Oksenvad Sogns Aktivitetscenter, hvor ideerne sprudlede. Disse blev prioriteret og samlet under 5 temaer. I den efterfølgende tid har 5 grupper arbejdet videre med ideerne og sammen fået udarbejdet denne udviklingsplan for Oksenvad og omegns landdistrikt.

I processen er Oksenvad og Ørsted landdistrikt blevet sammenlagt. Derudover ønsker vi også at få en del af Sommersted Landdistrikt (Lerte ejerlav) lagt ind under Oksenvad og omegns landdistrikt.

Udviklingsplaner i Haderslev Kommune

Hvad er en udviklingsplan

En udviklingsplan er et dokument, der beskriver konkrete udviklingsmuligheder og indsatsområder for landdistriktet. Udviklingsplanen udgør en logisk plan for, hvad landdistriktet skal arbejde med på kort sigt og hvilke initiativer, der skal fremmes på langt sigt. Alle landdistrikter er forskellige og har forskellige forudsætninger for udvikling. Derfor er udviklingsmuligheder og indsatsområder formuleret og udviklet på baggrund af lokale forhold.

En udviklingsplan er borgernes eget dokument. En bred kreds af borgere har på møder og i temagrupper været inddraget i at formulere områdets styrker, svagheder og muligheder og på baggrund heraf formuleret konkrete indsatsområder og projekter for landdistriktet. De prioriteringer mellem indsatsområder og projekter, der kommer til udtryk i planen, er også borgernes egne.

Processen har givet en bred debat om behov, muligheder og ønsker for udvikling i landdistriktet og har givet de lokale borgere en dybere indsigt i lokalområdets potentiale. Udarbejdelsen af udviklingsplanen har givet borgerne kompetence til selv at spille en aktiv rolle i udviklingen af deres landdistrikt. Processen har også styrket fællesskabet på tværs af foreninger i landdistriktet og har skabt netværk i lokalområdet.

Udviklingsplaner og Byrådet

Byrådet vil medvirke til at tilvejebringe udviklingsplaner for alle landdistrikter i kommunen. Det er bl.a. tanken, at udviklingsplanerne skal medvirke til at omsætte Haderslev Kommunes Landdistriktspolitik til mere detaljerede planer for mulige indsatser og projekter for de enkelte landdistrikter. Således vil udmøntningen af Byrådets visioner for udvikling i landdistrikterne ske i et samspil mellem kommunen og borgerne i de enkelte landdistrikter.

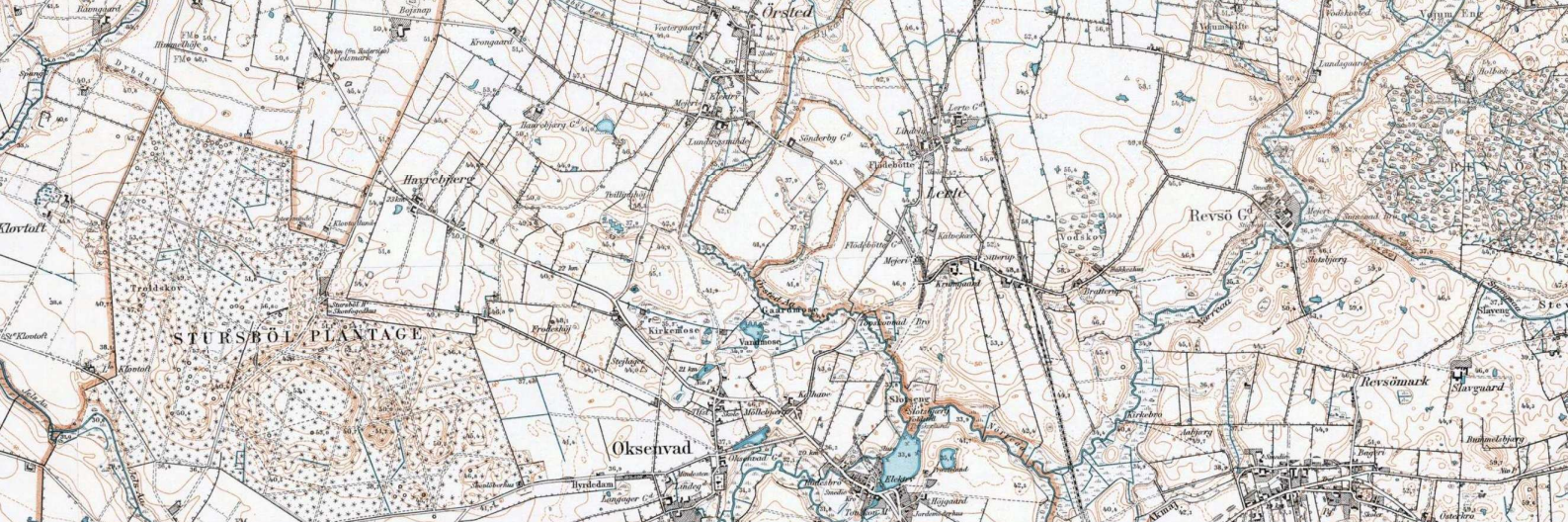
Byrådet har forpligtiget sig til i videst muligt omfang at tage hensyn til/respektere/tage udgangspunkt i de udarbejdede udviklingsplaner i forbindelse med udarbejdelse af politikker, kommuneplan og lokalplaner.

Lovmæssige bindinger

En udviklingsplan er ikke en kommunal politik og er som sådan ikke godkendt af Byrådet. Realiseringen af projekter nævnt i udviklingsplanen vil således være underlagt den til enhver tid gældende kommuneplan og de gældende lokalplaner for de respektive områder.

Kommuneplanen fastlægger de overordnede mål om hvordan kommunen skal udvikle sig. Planen beskriver, hvordan bolig-, erhvervs-, service og rekreative områder skal placeres i forhold til hinanden.

Lokalplanerne er den mest detaljerede af de fysiske planer og fastlægger udviklingen for et bestemt område i kommunen. Det er Byrådet, der udarbejder og vedtager lokalplaner. Planen kan fx fastlægge, hvordan et område skal anvendes, hvor meget der må bygges i området, eller hvor bebyggelse, veje, friarealer mm skal placeres.



Lidt historie om Oksenvad Sogn

Den gamle Oksevej (Drivevejen), der kommer fra Jels over Stursbøl til Oksenvad lagde navn til sognet: Oksenvad. Okserne blev drevet over Nørreåen i nærheden af Oksenvad kirke, der nok har været et "drivevejskapel" på de tider. Kirken er bygget år 1190. Den har en lang historie og mange ombygninger bag sig, og er berømt for sit stiliserede liljemønster på hvælvingen i koret.

Syd for kirken findes en overgang/et vadested over Nørreåen. Den ligger i det smukkeste tænkelige å-område og har sikkert været tilknyttet Pilgrimsvejen til Rom.



I historiske kilder nævnes Oksenvad for første gang år 1404, da Jan Lille af slægten Skram overtog Tovskovslot (Tovskovborg). Det var et forsvarstårn omgivet af vand. De tilhørende bygninger lå på en lille holm udenom. Den ses endnu ved "Slotsbjerget" mellem Mølby og Lerte.



Det siges, at Valdemar Atterdag var involveret i "Slottet". Det menes med bestemthed, at han anlagde Tovskov Mølle i Mølby, da disse store anlæg næsten altid havde kongen eller adelige som ejer. Tovskov Mølle kan fremvise kontrakter og papirer fra omkring år 1500, og den blev kongelig privilegeret i år 1705.

Byen Ørsted - Ohrstedt - hørte i det 16. århundrede næsten helt til Tovskovslot/-borg, der dengang omfattede 10 gårde og 10 landbo. Fra 1905 til 1933 kørte "Æ Kleinbahn" fra Ørsted over Lerte til Mølby og forbandt de tre landsbyer.



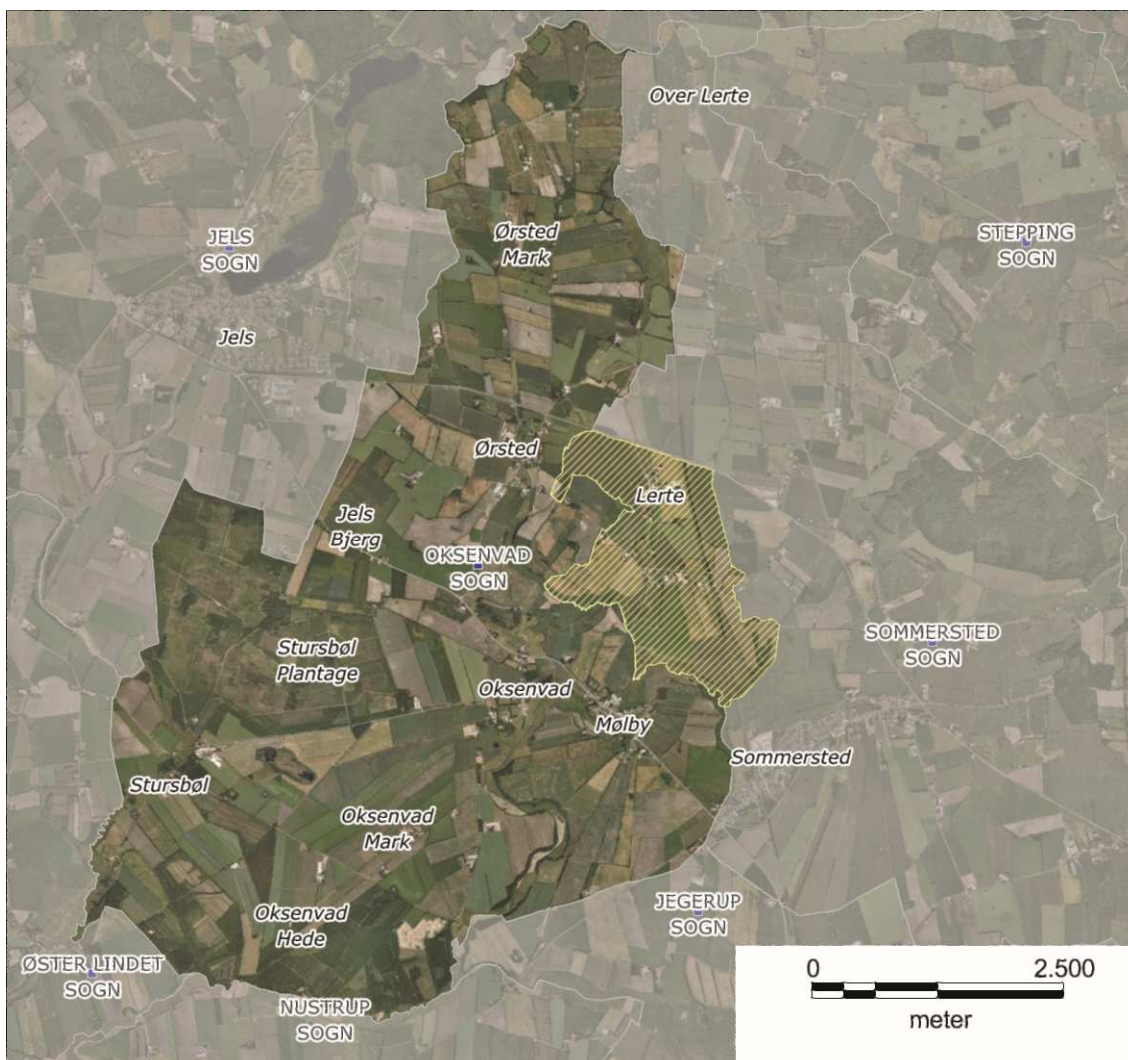
Mølby var landsbyen med de fleste butikker og firmaer: en mølle (foderstofhandel), en kro, to købmænd, to bagere, ismejeri, slagter, røgeri, to smede, to tømmer osv.

Oksenvad Sogn har før været en selvstændig sognekommune, der omfattede Ørsted, dele af Lerte, Mølby, Oksenvad og Stursbøl. I 1970 blev Oksenvad Sogn en del af Vojens kommune og med strukturreformen i 2007 en del af Haderslev kommune.



Ressourcebeskrivelse

Oksenvad og omegns landdistrikt udgør sammen med Sommersted, som er vores lokalby, vingen på "den flyvende ko", og en stor del af vores landdistrikt grænser op til Vejen kommune og samtidig ligger vi tæt på byen Jels.



Vores lokalby får derfor hård konkurrence fra Jels om vores tilhørsforhold, aktiviteter og handel.

Oksenvad, hvor vores sognekirke ligger, dannede sammen med Ørsted, Mølby og bebyggelserne Stursbøl, Jels Bjerg og Oksenvad Hede tidligere et selvstændigt sogn.

Oksenvad og Ørsted er efter kommunalreformen 2007 blevet udlagt som to selvstændige landdistrikter, derfor foreligger der befolkningstal for begge områder.

I forbindelse med udarbejdelse af denne udviklingsplan har vi dog ment, at det var bedre at sammenlægge disse to landdistrikter til et samlet: Oksenvad og omegns landdistrikt.

Endvidere synes vi, at det vil give god mening også at tilføje en del af Sommersted Landdistrikt, nemlig Lerte området, til landdistriktet. Området er markeret med en gul skravering på ovenstående kort. Dette er dog endnu ikke blevet gennemført.

Bosætning og erhverv

En opgørelse viser følgende indbygger- og husstandstal ultimo 2008:

	Indbyggere	Husstande
Ørsted:	234	68
Mølby, Stursbøl & Oksenvad:	432	169

I tidsrummet fra 2003-08 er Ørsteds indbyggertal steget med 8%, medens det i Oksenvad er faldet med 11%. Der er mange +60årige i Oksenvad/Mølby.

Oksenvad og omegns landdistrikt er overvejende et landbrugssamfund med deltidsbrug, mellemstore og større landbrug. Alle tre driftsgrene dvs. svin/kvæg/planteavl er repræsenteret. Desuden er der 2 ejendomme med juletræsproduktion.

I de bymæssige bebyggelser er der både ejer- og lejeboliger, tidligere landbrugsejendomme og enkelte større gårde.

Det er landbruget, der bidrager med langt de fleste arbejdspladser lokalt. Tidligere var der en del erhverv, der levede af at servicere landbruget, men der er kun få enkeltmandsvirksomheder tilbage.

Der er enkelte handels- og servicevirksomheder, men de beskæftiger kun få ansatte.

I Mølby har to cirkus – Cirkus Dannebrog og Cirkus Trapez - hjemsted foruden Mølby Kro.

I Stursbøl er der Café Ellegaard, hvor der hver onsdag sommeren i gennem er musikaftener.

De fandtes indtil august 2011 2 offentlige og halvoftentlige institutioner: på Ørsted Gamle Skole en institution for fysisk og psykisk handicappede og i Oksenvad gamle skole en børnehaven. Børnehaven er desværre for nylig blevet lukket af Haderslev kommune.

Naturressourcer

Den nordlige del af sognet, dvs. Ørsted er fra istiden forsynet med god jord, mens den sydvestlige del Oksenvad Hede og Stursbøl har fået alt sand og grus. Oksenvad og Mølby, hvor igennem Nørreåen løber, er lidt blandet med sand- og lerjorde, enge og moser.

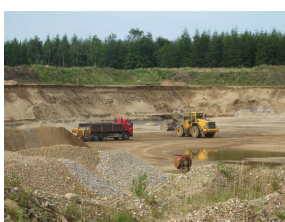
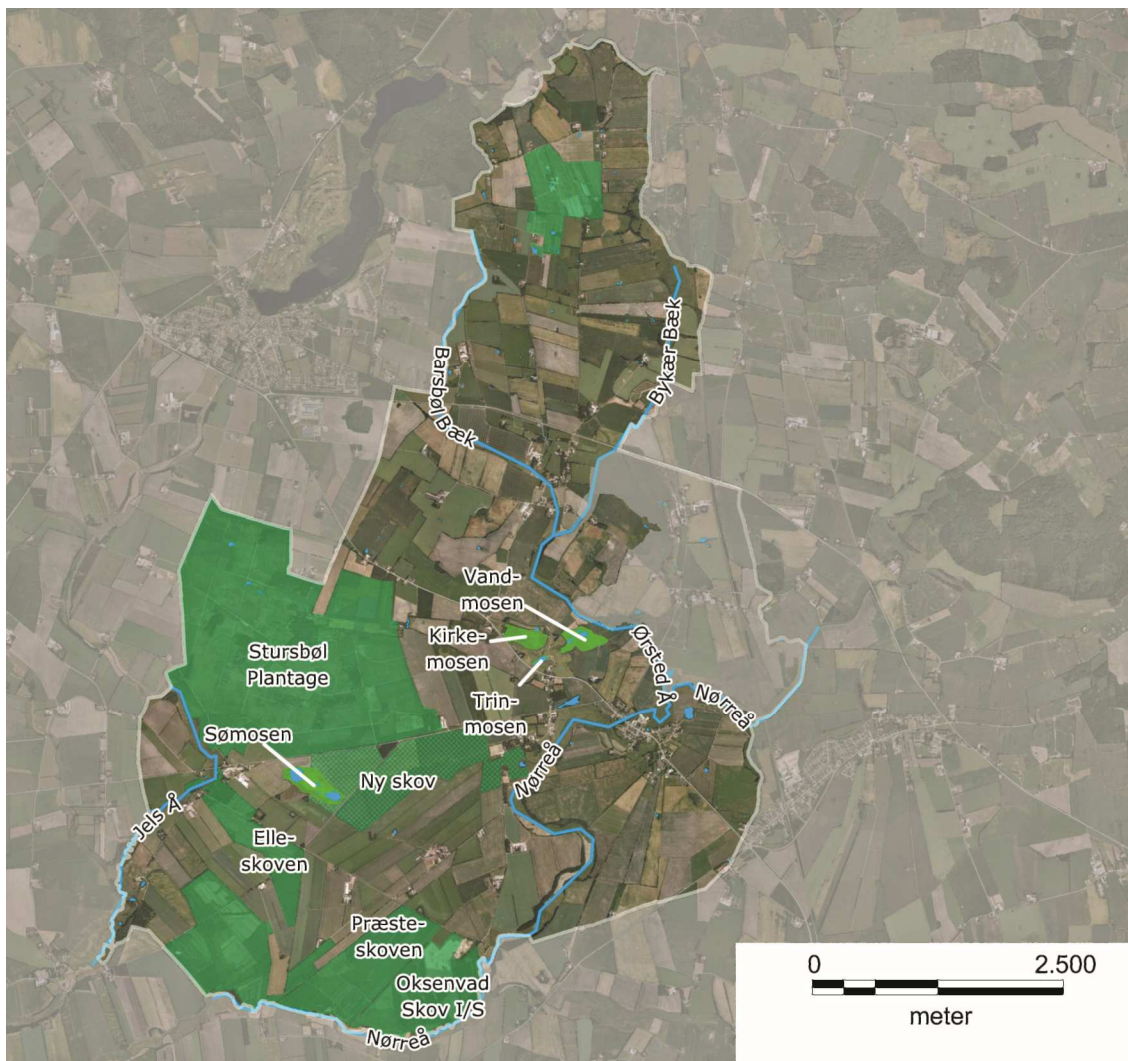
I de vestlige egne af Oksenvad og omegns landdistrikt er der på den dårligste jord etableret 3 store plantager.

Stursbøl Plantage blev etableret i begyndelsen af 1800-tallet. Oksenvad Skov I/S (også kendt som Genossenschaft eller Aktieskoven) blev etableret i 1906. Oksenvad Præsteskov blev tilplantet efter genforeningen (dvs. i 1920'erne)



Desuden er der 3 mindre privatejede skove.

Med en planlagt skovrejsning i 2011 på ca. 100 Ha mellem de allerede eksisterende skove, vil skovområder dominere en stor del af den vestlige egn.



I Aktieskoven er der grusudvinding, og der er yderligere forekomster af grus i et stort område på Oksenvad Hede.

Der er to bække i Ørsted, der syd for byen løber sammen i Ørsted Å, som nord for Mølby ved Tovskov Slotsbanke løber ud i Nørreåen. Nørreåens løb går gennem Mølby og Oksenvad og til Slevad Bro, hvorfra den danner grænse til Jegerup landdistrikt og videre syd om Aktieskoven og Oksenvad Præsteskov, hvor den grænser op til Nustrup landdistrikt.

Der er 4 større moseområder i vores landdistrikter. Sømosen, som vel kan kaldes en højmose, der ligger i den vestlige del, og hvor der under 2. verdenskrig blev gravet tør.

De 3 andre moser - Trinmosen, Kirkemosen og Vandmosen - ligger lige nord for Oksenvad by.



I Mølby er Mølledammen, hvor man tidligere opdæmmede vand fra Nørreåen for at udnytte vandkraften, delvis reetableret. Der er anlagt et grønt område med borde og bænke i forbindelse med mølledammen.

Kulturhistorie

Oksenvad Kirke



Den ældste del af kirken, apsis og kor, er bygget af granitkvadre op til 2 m lange i 1100 tallet.

Noget senere er skibet bygget og endnu senere våbenhus og tårn. Altertavlen er fra 1638.

Døbefonden er af granit og fra kort tid efter kirkens bygning. Krucifikset, der er anbragt på nordvæggen, er fra omkring 1250-75.

Nord for kirken er rejst en kæmpemæssig sten med navne på alle fra det gamle sogn, der faldt under 1. verdenskrig.

Tovskov slot



Nord for Mølby kan man endnu se slotsbanken i vinklen, hvor Ørsted Å løber ud i Nørreåen. Der lå slottet Tovskov, som blev revet ned omkring 1600.

Hærvejen

Nogle af hærvejens mange forgreninger går gennem sognet, og at der har været stor aktivitet i de tidligste tider, vidner de mange gravhøje i især Stursbøl Plantage og omegn om.

Stier



Også gamle kirkestier og fodstier, hvis forløb man kan se på gamle kort, har der været en del af.

Et par stykker er inden for det sidste årti ryddet, og bliver brugt flittigt af de lokale.

Det tidligere Sønderjyllands amt har også anlagt stier i både Mølby og Oksenvad i forbindelse med genetableringen af Nørreåens oprindelige løb.

I Ørsted er der en sti til Jels, hvor den tidligere Kleinbahn havde sit spor.

Infrastruktur

Der går to større veje gennem vores landdistrikter.

Sommerstedvej går gennem Ørsted, og rute 403 Tovskovvej går gennem Mølby og Oksenvad. På Sommerstedvej kører der over 3.000 biler om dagen og på Tovskovvej kører mere end 2.500 biler om dagen, jf. de seneste trafiktal fra Haderslev Kommune. Lidt paradoksalt er vejen mellem Oksenvad og Ørsted stadig en grusvej!

Den kollektive trafik, der går gennem landdistrikterne, varetages af Sydtrafik med forbindelser til Vejen, Vojens og Haderslev. Alle børn bliver transporteret til skole i bus indtil 4. klasse. Derefter er afstanden fra hjem til skole afgørende for om man kan få gratis buskort.

Med hensyn til IT-infrastruktur er vi godt med. Allerede for en del år siden rullede SE fibernet ud i området og stort set alle kan blive tilsluttet, hvis de ønsker det.

I Mølby er der mulighed for at blive koblet på kabel-tv fra yousee. Derudover kan man få digitalt TV via SE, hvis man er koblet på deres fibernet.

Fritid og foreninger

I Ørsted og Oksenvad landdistrikter har vi mange foreninger, klubber og interessesammenhold.

Bowlingklub

Der arrangeres bowling i Vojens et antal gange i løbet af vinteren. Alle kan deltage. Fremover bliver dette nok Haderslev, eftersom bowlingcentret i Vojens er lukket.

Bredejerforeningen for Nørreå

Bredejerforeningen blev stiftet i 1963. Foreningen består af jordejere langs Nørreåen. Foreningen er talerør overfor myndigheder og fiskeriforeningen.

Callaneticshold.

Siden sidst i 90'erne har der hver vinter en gang om ugen kørt et callaneticshold med instruktør.

Det kører under Landsbyforening og alle kan være med mod et deltagergebyr.

Fire Fede Feriedage



Gennem en årrække har en gruppe forældre stået for et arrangement for børn, som opstart på sommerferien. Der har de sidste par år deltaget 100 børn hvert år. Arrangementet tilbyder rammer for leg for børnene over fire dage. Økonomisk støttes arrangementet af såvel Landsbyforeningen, En Hyggelig Havefest samt en række lokale firmaer.

En Hyggelig Havefest



Foreningen En hyggelig Havefest har de sidste 4 år arrangeret havefest i Mølby, hvor der er musik og underholdning for både børn og voksne. Overskuddet fra havefesten kommer området til gode på en række områder.

Krolfklubben i Lerte



Krolfklubben i Lerte blev oprettet i 2007. Klubben har fået etableret flere baner og et klubhus med LAG-midler og frivillig arbejdskraft.

Krolfklubben i Oksenvad

Krolfklubben i Oksenvad blev oprettet ca. 2005. Klubben har fået etableret en bane og shelter bl.a. med midler fra Landsbyforeningen og frivillig arbejdskraft.

Landsbyforeningen for Oksenvad og omegn

Landsbyforeningen for Oksenvad og omegn, eller bare Landsbyforeningen, blev oprettet 1995. Foreningen fungerer som lokalområdets talerør overfor offentlige myndigheder. Foreningen arbejder med byforskønnelse, bedre trafikforhold, gode vandrestier og lokal information (www.oksenvad.dk). En arbejdsgruppe under Landsbyforeningen varetager driften af Oksenvad Aktivitetscenter.

Lokalhistorisk forening for Oksenvad og Omegn

Foreningen blev oprettet 1984. De har lokaler på Oksenvad Aktivitetscenter og udgiver et årsskrift, arrangerer foredrag og udflugter.

Madlavning for mænd

Madlavningsholdet har været i gang flere år. De bruger køkkenet i Oksenvad Aktivitetscenter.

Malehold

Holdet har været i gang flere år. De holder til i Oksenvad Aktivitetscenter.

Mandagsklubben

Klubben er for efterlønnere og pensionister, der mødes hver mandag i vinterhalvåret i Oksenvad Aktivitetscenter. Der arrangeres foredrag, banko og kortspil. Der er fællesarrangementer med andre klubber i området.

Mølby Ringriderforening

Foreningen blev oprettet første gang i 1896. Den blev vækket til live igen 2003.



Mølby Vandværk

Andelsselskabet blev stiftet i 1938. Vandværket har 205 abonnenter og leverer dermed vand til en stor del af husstandene i vores landdistrikt.

Oksenvad Idrætsforening

Oksenvad Idrætsforening blev oprettet 1946. Foreningen står for træning af flere fodboldhold og har badminton i gymnastiksalen i Oksenvad Aktivitetscenter. Idrætsforeningen står også for den årlige høstfest.

Oksenvad Menighedsråd

Oksenvad Menighedsråd er sammen med Sommersted Menighedsråd med til at arrangere aktiviteter i både kirken og Oksenvad Aktivitetscenter.

Oksenvad Præstskovs Jagtforening

Jagtforeningen blev stiftet 1949. Foreningen afholder flere årlige jagter og sammenkomster.

Oksenvad Sogns Aktivitetscenter (OSA)

Aktivitetscentret blev oprettet efter aftale med daværende Vojens Kommune, da folkeskolen lukkede. OSA hører under Landsbyforeningen, og den til hver tid siddende formand for OSA er selvskrevet bestyrelsesmedlem i Landsbyforeningen.

Bestyrelsen for OSA koordinerer de private og fritidsmæssige aktiviteter, som foregår på aktivitetscentret. Der udlejes også borde og stole. Overskud fra disse aktiviteter går til vedligeholdelse og udsendelse af aktivitetskalender.

Oksenvad Tennisklub

Klubben blev stiftet i 1990. Klubben har egen tennisbane og eget klubhus på Vadstedvej i Oksenvad.

Oksenvad Whiskylaug

Whiskylaug arrangerer whiskysmagninger i Oksenvad Aktivitetscenter i vinterhalvåret. Smagningerne er åbne for alle og ofte er det lokale, der står for smagningen.





Route 66

Klub, der har til huse i den gamle "Tovskov Esse" i Mølby, for folk med interesse for amerikerbiler.

Ørsted Boldklub.

Foreningen blev stiftet 1949. Aktiviteterne blev indstillet 1988. I 1998 genopstod foreningen godt hjulpet på vej af et generationsskifte i Ørsted med mange nye børnefamilier. Foreningen har mange aktiviteter på programmet i årets løb.



Tema 1: Oksenvad Aktivitetscenter

Baggrunden for temaet

Oksenvad Aktivitets Center (OSA) blev dannet umiddelbart efter skolen lukkede i 1992, og har siden været en væsentlig del af kultur- og fritidslivet i Oksenvad og omegns landdistrikt.

OSA har en driftsaftale med kommunen, som gør det muligt for landdistriktets foreninger at bruge centret vederlagsfrit. Driftsaftalen løber til 31. maj 2015.

Gennem årene har der været flere institutioner, som har brugt stedet i hverdagen bl.a. Familieværkstedet og børnehaven Brumbassen. Centret bruges i dag af mange foreninger, som har stor glæde af alle de gode lokaler. Landdistriktets beboere kan leje centret til fester mod betaling til OSA, som bruger pengene til fornyelse af inventar og vedligeholdelse.

Baggrunden for temaet Oksenvad Aktivitetscenter er, at det fortsat skal være muligt at bruge centret som hidtil. Derudover ønsker vi at udvikle det, så det kan være til gavn for fritids- og kulturlivet i Oksenvad, Ørsted og omegn i mange år frem.

Vores vision

Vi ønsker et aktivitetscenter for alle i Oksenvad og omegns landdistrikt. Der skal være plads til alle foreninger og de mange brugergrupper.

Det skal være et sted, hvor man kan mødes såvel unge som ældre.

2011-13: Lokalerne er blevet fordelt og anvendes bedste muligt. Vi har fået mere styr på nøglerne og dermed adgang til aktivitetscentret. Centret er blevet opdateret, så handicappede og gangbesværede nemmere kan udnytte stedet

2014-20: Køkkenet er blevet moderniseret og eventuelt flyttet op i stueetagen. Vi har fået udnyttet pladsen efter de udendørs herretoiletter bedre og vi er i gang med bedre at udnytte de udendørs faciliteter.

Ansvarlig for projekterne fremover

Landsbyforeningen for Oksenvad og omegn

Tidsplan for projekterne

	2011 - 13	2014 - 20
Projekt 1: Fordeling af lokaler	X	
Projekt 2: Nyt nøglesystem	X	
Projekt 3: Aktivitet for børn og unge	X	
Projekt 4: Handicapfaciliteter	X	
Projekt 5: Scenen og redskabsrum	X	
Projekt 6: Udendørs toiletter		X
Projekt 7: Nyt køkken		X
Projekt 8: Udendørsfaciliteter		X

Projekt 1: Fordeling af lokaler

Baggrund: Der er ledige lokaler efter, at børnehaven er lukket. Aktivitetscentret skal bruges bedst muligt, så disse lokaler skal fordeles og udnyttes.

Beskrivelse: Alle foreninger og lokale borgere skal have mulighed for at bruge centret. Lokalerne skal fordeles bedst muligt. Der er mange gode aktiviteter i lokalsamfundet og der skal være plads til alle.

Ansvarlig:	OSA
Samarbejdspartnere:	Foreninger og brugere af centret
Ydre restriktioner:	
Finansieringsmuligheder:	

Projekt 2: Nyt nøglesystem

Baggrund: Det skal være nemt for brugerne af aktivitetscentret at benytte lokalerne. Der er mange gamle nøgler i brug.

Beskrivelse: Det skal være et system, som er nemt at bruge for alle - såvel brugere som nøgleansvarlig. Det skal kunne ændres uden, at det koster en formue.

Ansvarlig:	OSA
Samarbejdspartnere:	Foreninger og brugere samt nøgleansvarlig
Ydre restriktioner:	
Finansieringsmuligheder:	Landsbyforeningen, fonde, Haderslev Kommune

Projekt 3: Aktivitet for børn og unge

Baggrund: Vi mangler et samlingssted for børn og unge. Der skal være mulighed for, at de unge kan mødes på tværs af aldersgrupper og give de unge mulighed for at kunne etablere et netværk.

Beskrivelse: Lokaler til de unge med mulighed for spil mm. Der skal være en voksen person tilknyttet.

Ansvarlig:	Landsbyforeningen
Samarbejdspartnere:	Haderslev Kommune, Idrætsforening, spejdere mm.
Ydre restriktioner:	
Finansieringsmuligheder:	

Projekt 4: Handicapfaciliteter

Baggrund: Aktivitetscentret skal gøres mere handicapvenligt, så stedet kan bruges af alle.

Beskrivelse: Der skal være muligt for alle at kunne bruge lokalteterne. Der skal laves handicapvenlige adgangsveje til centret.

Der skal også være mulighed for handicappede at kunne komme ned i mødelokalet ved køkkenet.

Ansvarlig:	Landsbyforeningen
Samarbejdspartnere:	Haderslev Kommune, handicapforbund.
Ydre restriktioner:	
Finansieringsmuligheder:	Haderslev Kommune og diverse fonde

Projekt 5: Scenen og redskabsrum

Baggrund: Stolene skal ikke opbevares på scenen. De skal ned i redskabsrummet, så de er nemmere at komme til.

Der skal være mulighed for at bruge salen/scenen til revy og diletant i fremtiden.

Der er meget træk oppe fra scenen.

Beskrivelse: Redskabsrum og scene skal ryddes op. Overskydende materiale skal bortskaffes. Resten af materialer skal placeres, så de står bedst muligt for fremtidig anvendelse.

Det skal undersøges om der er utætte døre eller vinduer.

Ansvarlig:	OSA
Samarbejdspartnere:	
Ydre restriktioner:	
Finansieringsmuligheder:	

Projekt 6: Udendørs toiletter

Baggrund: De udendørs herretoiletter bruges ikke pt. og der ikke grund til at vedligeholde flere udendørs toiletter. Der er to øvrige toiletter som bevares.

Beskrivelse: Rummet kunne bruges til opbevaringsrum i fremtiden.

Ansvarlig:	OSA
Samarbejdspartnere:	Lokal samarbejdspartner
Ydre restriktioner:	
Finansieringsmuligheder:	Haderslev Kommune, Fonde

Projekt 7: Nyt køkken

Baggrund: Der er for langt fra det nuværende køkken til salen.

Beskrivelse: Køkkenet kan eventuelt flyttes til det gamle bibliotek ved siden af salen, så der er bedre mulighed for udlejning af lokalerne.

Ansvarlig:	OSA
Samarbejdspartnere:	Foreninger og brugere
Ydre restriktioner:	Haderslev Kommune
Finansieringsmuligheder:	Haderslev Kommune, Landsbyforeningen, fonde

Projekt 8: Udendørsfaciliteter

Baggrund: Børnehaven er blevet lukket og samlet i Sommersted, så der er ledig plads udenfor.

Beskrivelse: Der skal laves en brugerundersøgelse, der undersøger ønsker til anvendelse af udendørsarealerne.

Ansvarlig:	Landsbyforeningen og OSA
Samarbejdspartnere:	Foreninger
Ydre restriktioner:	
Finansieringsmuligheder:	Haderslev Kommune, Landsbyforeningen, fonde



Tema 2: Natur og bevægelse

Baggrunden for temaet

Natur og bevægelse er to temaer, der er meget oppe i tiden, og sandsynligvis vil være det fremover.

Selvom naturen i vores landdistrikt er næsten 100 % menneskeskabt, bliver man alligevel munter og glad over at bevæge sig rundt i den både til fods, på cykel eller til hest.



I Oksenvad/Ørsted har vi en meget afvekslende natur. Her findes både skov, åbne marker, moser, enge og åløb. Der er allerede etableret en hel del stier i det åbne land og i statsskoven Stursbøl Plantage, Oksenvad Præsteskov og i de private skove er hærvejen mærket af for gående. Desuden findes der mange skovveje, hvor man både kan færdes til fods, på cykel eller til hest.

På naturstyrelsen.dk er kort og historie om Stursbøl tilgængelig

Derfor vil en synliggørelse af mulighederne for at bevæge sig i naturen overfor målgrupperne lokale og turister, kunne bidrage til udvikling og trivsel i landdistriktet.

Vores vision

Visionen for temaet er:

- at vedligeholde og udbygge stisystemerne i vores område og til nabolanddistrikterne.
- at etablere forskellige faciliteter f.eks. udendørs fitness, shelters, bænke og borde i forbindelse med at stierne anlægges.
- at beskrive og opdatere kort over stierne med angivelse af længde og seværdigheder, så de er tilgængeligt på oksenvad.dk og kan printes ud derfra.



2011-13: Kirkestirundtur med hundeskov tilknyttet er etableret. Stier og skovveje og seværdigheder langs disse er kortlagt og beskrevet og lagt på oksenvad.dk

2014-20: Der er etableret forskellige faciliteter langs stierne og anlagt en mountainbikerute i en eller flere skove. Der er etableret sti fra Oksenvad til Kleinbahnstien i Ørsted, som fortsætter til Jels og Jelssøerne. Der vil evt. kunne tilbydes udlejning af cykler og heste.

Ansvarlig for projekterne fremover

Landsbyforeningen for Oksenvad og omegn

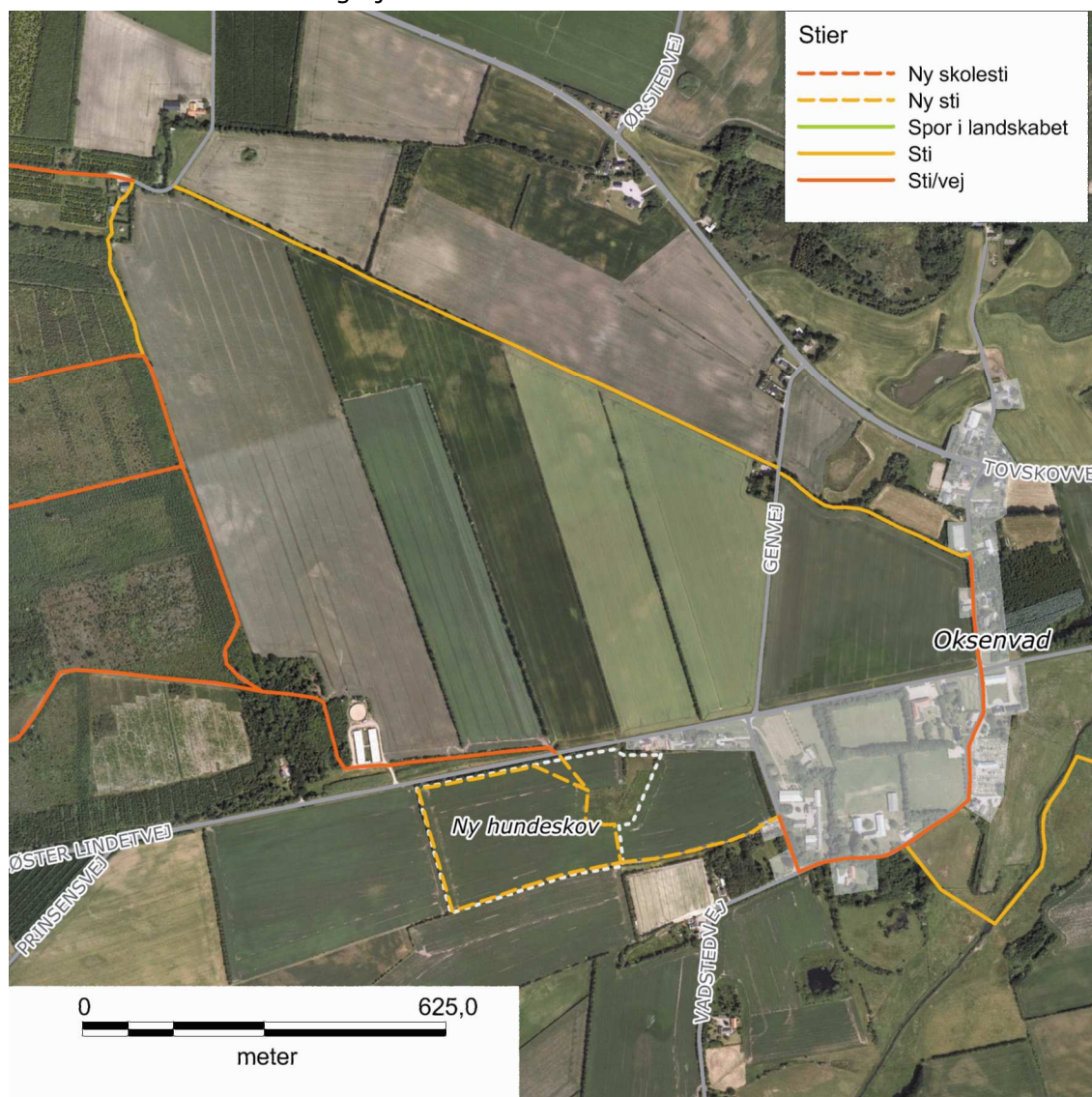
Tidsplan for projekterne

	2011 - 13	2014 - 20
Projekt 1: Kirkesti-rundtur med hundeskov	X	
Projekt 2: Stikort på oksenvad.dk	X	
Projekt 3: Stisystem fra Tovskovvej, Vandmose/Ørsted å til Kleinbahnstien i Ørsted		X
Projekt 4: Forskellige faciliteter: Shelters, udendørs fitness, bålpladser og mountainbikerute		X

Projekt 1: Kirkesti-rundtur med hundeskov

Baggrund: Den første etape af kirkestien, der kan ses på udskiftningskort fra 1791, blev igen gjort farbar af frivillige sidst i 1990'erne og blev døbt Grønnevej.

Næste etape op til Perleholm blev ryddet foråret 2009. På de sidste godt 500m er der diger på begge sider af den relativt brede vej og mange gamle egetræer. Begge veje har selvstændige matrikelnumre og ejes af Haderslev Kommune.



Beskrivelse: Langs den nuværende sti kan man gå til Perleholm, som er en naturskole ejet af Naturstyrelsen. Haderslev, Vejen og Kolding kommuner kan benytte denne.

Fra Perleholm kan man følge en sti mod syd i kanten af Stursbøl Plantage til det tidligere skovløberhus, hvor man drejer mod øst af den tidligere Øster Lindetvej, der efter ca. 400 m. støder til den nuværende Øster Lindetvej.

Projektet vil være at føre stien videre på sydsiden af Øster Lindetvej forbi en hundeskov og videre ad en markvej og små kommuneveje til Oksenvad Kirke.

Oksenvad Kirke, hvor man kan parkere, vil være et godt udgangspunkt for rundturen

Ansvarlig:	Arbejdsgruppe nedsat Landsbyforeningen
Samarbejdspartnere:	Lodsejer, frivillig arbejdskraft
Ydre restriktioner:	
Finansieringsmuligheder:	

Projekt 2: Stikort på oksenvad.dk

Baggrund: Mange af de nuværende stier og skovveje kendes kun af et fåtal af Oksenvad/Ørstedes beboere og da slet ikke af tilflyttere og udefra kommende i øvrigt.

Beskrivelse: En kortlægning af vores stier og skovveje med angivelse af længde og beskrivelse af seværdigheder langs disse, vil motivere til at bevæge sig i vores område, samtidig med man også vil kunne formidle lokal- og kulturarvshistorie.

Kort med beskrivelser gøres tilgængelige på oksenvad.dk i en printvenlig version og opdateres løbende.

Ansvarlig:	Arbejdsgruppe nedsat af Landsbyforeningen ofr Oksenvad og omegn
Samarbejdspartnere:	Haderslev Kommune, Statsskovdistriktet
Ydre restriktioner:	
Finansieringsmuligheder:	LAG Haderslev, Haderslev i bevægelse

Projekt 3: Stisystem fra Tovskovvadvej, Vandmose/Ørsted å til Kleinbahnstien i Ørsted

Baggrund: Tovskovvadvej er den oprindelige vej fra Oksenvad til Lerte. Når man passerer Ørsted å over Tovskovvadbro er man i Lerte. Et langt forløb af Ørsted å har dannet sognegrænse til Sommersted.

Vandmosen og Kirkemosen er nabomoser, hvor mange lodsejere har små stykker. Området er dog ikke besøgt af mange mennesker.

Ørstedvej er en ikke særlig trafikeret grusvej - den eneste direkte vej mellem Oksenvad og Ørsted.

Kleinbahnstien er, som navnet angiver, en sti, der følger det gamle jernbanespor.

Beskrivelse: Etablering af en sti mellem Mølby, Neder Lerte, Oksenvad, Ørsted og Jels i et område, der stort set er ukendt land, kunne bidrage til samhørigheden i vores område.

Ansvarlig:	Arbejdsgruppe nedsat af landsbyforeningen ofr Oksenvad og omegn
Samarbejdspartnere:	Lodsejere, Haderslev Kommune
Ydre restriktioner:	Lodsejere
Finansieringsmuligheder:	Haderslev i bevægelse, Friluftsrådet

Projekt 4: Forskellige faciliteter: Shelters, uden-dørs fitness, bålpladser og mountainbikerute

Baggrund: Med de mange stier i det åbne land, i skovene og langs åerne vil publikum efterspørge flere faciliteter m.h.t. fysisk udfoldelse, primitive overnatningsmuligheder, geocaching (finde skjulte depoter vha. GPS-udstyr) og oplevelse af dyrelivet.



Der er overnatningsmuligheder i de 3 sommermåneder på Cafe Ellegård i Stursbøl (Herberger langs Hærvejen) og på Perleholm, som ejes af Naturstyrelsen, er der sheltere, som man kan benytte, hvis stedet ikke er udlejet. I Ørsted er der et 'bed and breakfast'.

I Præsteskoven er der en overdækket spiseplads ved Hærvejsstien og flere udsigtstårne.

Geocaching er der også mulighed for. Der er flere skjulte depoter i landdistriktet, se www.geocaching.dk.

Beskrivelse: Faciliteter, som skovfitness i forbindelse med løberuter, flere primitive overnatningsmuligheder, lystfiskerhytter, mountainbikerute, bed & breakfast og evt. et sted, hvor man kan købe eller få bragt en madpakke, skal tænkes ind i forbindelse med udbygningen af stiforbindelserne.

Alle faciliteterne skal synliggøres i forbindelse med kortlægningen af stier og skovveje på oksenvad.dk, efterhånden som de etableres.

Ansvarlig:	Arbejdsgruppe nedsat af Landsbyforeningen
Samarbejdspartnere:	Frivillige, lodsejere og Haderslev Kommune
Ydre restriktioner:	
Finansieringsmuligheder:	LAG Haderslev, Haderslev i bevægelse, Friluftsrådet



Tema 3: Fællesskab

Fællesskab i et område, en landsby, en beboerforening eller et landdistrikt er noget af det vigtigste, der findes. Fællesskab betyder, at man får mulighed for at blive en del af fællesskabet ved at deltage i ét eller flere arrangementer, men også samtidig har mulighed for at være sig selv, hvis man mest har lyst til det.

Vores projektområde fællesskab indeholder dog de områder hvor vi vil styrke sammenhold, arrangementer og fællesskabet i vores landdistrikt.

Vores vision er at

- skabe grobund for et endnu bedre sammenhold og fællesskab i området
- få engageret flere mennesker i sammenholdet, da det er dette der kan adskille os og gøre os interessante for nytilflyttere
- Få etableret flere netværk, som gør at folk føler sig trygge og velkomne i landdistriktet

2011-13: Der bliver etableret fælles madaftner, som skaber et bedre fællesskab og samtidigt danner grobund for andre interessefællesskaber. Disse nye muligheder for at mødes skaber nye ideer og ønsker til vores område. Foreningerne bliver samlet under en paraplyorganisation med en række udvalg, hvorved det administrative arbejde mindskes.

2014-20: Vi har fået en landsbypedel som også fungerer som koordinator og opsynsmand på aktivitetscentret. Renholdelse af området omkring aktivitetscentret sker løbende i forbindelse med aktive dage ved centret.

Ansvarlig for projekterne fremover

Landsbyforeningen for Oksenvad og omegn

Tidsplan for projekterne

	2011 - 13	2014 - 20
Projekt 1: Fælles madaften	X	
Projekt 2: Velkomstpakke til tilflyttere	X	
Projekt 3: Etablering af socialt korps	X	
Projekt 4: Sammenlægning af foreninger	X	
Projekt 5: Styrke sammenholdet mellem landsbyerne	X	
Projekt 6: Landsbykoordinator og egen bus		X
Projekt 7: Renholdelse af området		X

Projekt 1: Fælles madaften

Baggrund: Mulighed for at unge og ældre mødes uforpligtende på tværs af aldersgrupper, hvor man har mulighed for at lære hinanden at kende. Visionen er, at man kan være sammen på godt og ondt på landet. Samtidig giver dette mulighed for at etablere et netværk, som vi med fordel kan bruge i nogle af vores andre projekter.

Beskrivelse: For at styrke sammenholdet i området er det en god ide at afholde en fælles madaften 2-4 gange om året. De kan eventuelt afholdes i forbindelse med banko, generalforsamling, di-lettant eller sangaftner.

Ansvarlig:	Landsbyforeningen
Samarbejdspartnere:	Foreninger i lokalområdet
Ydre restriktioner:	
Finansieringsmuligheder:	Privat finansiering via betaling til arrangementet

Projekt 2: Velkomstpakke til tilflyttere

Baggrund: Man skal føle sig velkommen, når man kommer til et "nyt samfund". Det kunne måske være at naboerne samlet bød velkommen til tilflytteren. Naboerne kunne selv komme med kaffe og kage - tilflytterne skal bare lægge bolig til. Der kunne skrives en artikel omkring personerne til oksenvad.dk, hvis de ikke havde noget i mod det.

Således kan man lære dem at kende på et tidligt tidspunkt. Det vigtige må være, at man hurtigt kommer ind i lokalsamfundet og samtidig kan se hvilke muligheder, der tilbydes.

Beskrivelse: Vi bør byde nye beboere velkommen til landdistriktet på en eller anden måde. Det kan være en folder, en blomst, en velkomstkurv. Der kan evt. laves en folder til ejendomsmæglere, når huse er til salg i vores område. Den kan eventuelt ligge online på oksenvad.dk

Ansvarlig:	Landsbyforeningen
Samarbejdspartnere:	Frivillig arbejdsgruppe eller Lokalhistorisk forening
Ydre restriktioner:	
Finansieringsmuligheder:	Landsbyforeningen

Projekt 3: Etablering af socialt korps

Baggrund: Samfundet i dag gør at der findes flere og flere ensomme rundt omkring i Danmark.

Endvidere melder institutionerne pas, når børnene er syge. Således skal forældrene tage barnets 1. sygedag eller en fridag.

Dette kan man gøre noget ved i et aktivt landsbysamfund, hvor man kommer hinanden ved.

Beskrivelse: Før man dog kaster sig ud i projektet, bør der laves en beboerundersøgelse, hvor man via et spørgeskema både online og ved at gå rundt til folk undersøger behov og ønsker.

Denne undersøgelse skal danne grundlag for hvilke tiltag beboerne ønsker, der skal etableres i området.

Endvidere skal undersøgelsen vise, om der kan etableres netværk mht. "reservebedsteforældre", besøgsvenner samt fælles madaften for de ældre, der får bragt maden.

Det sociale korps kan med andre ord være besøgsvenner eller reservebedsteforældre eller folk, der på andre måde gerne vil hjælpe andre i landdistriktet.

Ansvarlig:	Landsbyforeningen
Samarbejdspartnere:	Haderslev Kommune, Røde kors besøgsvenner, Senior korps, selvhjælpsgrupper
Ydre restriktioner:	Haderslev Politi/Ren straffeattest?
Finansieringsmuligheder:	Gratis ordning/Egen betaling

Projekt 4: Sammenlægning af foreninger

Baggrund: Der er mange mennesker i mange små foreninger. Det er vigtigt, at dette arbejde begrænses så meget som muligt. Ved at sørge for at have en forening, der står som paraply-organisation og have resten af "klubberne" som udvalg, kan man begrænse det administrative arbejde og derved frigøre arbejdskraft til andre ting.

Tidligere har der været masser af foreninger med meget aktivitet. Mange foreninger kører i dag på nedsat blus eller er i værste fald nedlagt.

Beskrivelse: Det er planen, at der indenfor 1-2 år etableres en fælles forening "Landsbyforeningen for Oksenvad og omegn", der skal være det styrende organ indenfor foreningslivet i Oksenvad og omegns landdistrikt.

Sammenlægning af området er lavet administrativt i Haderslev Kommune. Spørgsmål er om foreningerne skal sammenlægges, så der kun er en bestyrelse for Oksenvad og omegns landdistrikt. Det kunne være under "Landsbyforeningen for Oksenvad og omegn" eller under et helt nyt navn.

Ansvarlig:	Landsbyforeningen
Samarbejdspartnere:	Foreninger i Oksenvad og omegn
Ydre restriktioner:	
Finansieringsmuligheder:	

Projekt 5: Styrke sammenholdet mellem landsbyerne

Baggrund: Visionen er at få et fælles informationsblad for hele området, såvel landdistriktet som Sommersted. Ved at synliggøre alle aktiviteter i området, vil det styrke både Oksenvad og omegn og Sommersted.

Beskrivelse: Samarbejde med info-bladet "Aktiv Sommersted", så alle vores aktiviteter også er med. Da der er en del, der ikke har internet, kan det være en god ide at bruge det trykte medie. Samtidig er dette også nemmere at have liggende hele tiden eller hænge op på køleskabet.

Ligeledes kunne den digitale formidling af aktiviteter også forbedres, f.eks. ved at man kunne tilmelde sig opdatering fra oksenvad.dk.

Ansvarlig:	Landsbyforeningen
Samarbejdspartnere:	Aktiv Sommersted, www.oksenvad.dk
Ydre restriktioner:	
Finansieringsmuligheder:	Annoncører, sponsorer

Projekt 6: Landsbykoordinator og egen bus

Baggrund: Vores forbrugerundersøgelse skal finde ud af om der findes en person der kunne tænke sig at være landsbykoordinator/pedel. En som f.eks. følger op på, at Oksenvad Skole ikke "forfalder" og som kan være nøglekoordinator.

Mandagsklubben har tidligere fået tilbudt en bus, der kører til deres forskellige arrangementer. Denne er dog i forbindelse med at Vojens kommune blev sammenlagt med Haderslev kommune "forsvundet".

Beskrivelse: En "pedel" der overordnet har ansvar for området. Denne person kan være frivillig eller lønnet og skal være personen, der har overblik over det meste af det, der sker i området. Det kan evt. ske i samarbejde med Sommersted, idet der så er ca. 2.000 personer, som pedellen kan "arbejde" for.

Ansvarlig:	Landsbyforeningen
Samarbejdspartnere:	Haderslev kommune, Sommersted Borgerforening
Ydre restriktioner:	
Finansieringsmuligheder:	Annoncører, sponsorer, egenbetaling

Projekt 7: Renholdelse af området

Baggrund: Da børnehaven er lukket, skal der foretages rengøring af indendørs og udendørs arealer på frivillig basis, eventuelt med tilskud fra kommunen. Huset bliver stadig brugt af mange foreninger og af privatpersoner til fester. Derfor skal denne rengøring sættes i faste rammer.

Beskrivelse: Der skal årligt afholdes 1 til 2 rengørings- og vedligeholdelsesweekender.

Efter arrangementer skal en nøglekoordinator kontrollere, at der er rengjort efter forskrifterne. Hvis dette ikke er sket, skal der via et depositum være mulighed for at få et rengørings-selskab til at foretage rengøringen.

Af Haderslev Kommune forventes det, at de rydder sne, slår græs, leverer materiale til rengøring/vedligeholdelse. Haderslev kommune sørger for den udvendige vedligeholdelse.

Ansvarlig:	Landsbyforeningen
Samarbejdspartnere:	Haderslev Kommune, nøglekoordinator, andre foreninger
Ydre restriktioner:	
Finansieringsmuligheder:	Haderslev Kommune, landsbyforeningen, OSA



Tema 4: By- og egnsudvikling

Baggrunden for temaet

For 50-60 år siden var de små landsbysamfund levende, da en stor del af befolkningen arbejdede lokalt. Man var delvis selvforsynende med fødevarer og mange forretninger og håndværkere holdt til i nærområdet.

Alene i Mølby fandtes ikke mindre end 24 virksomheder foruden en række landbrug.

Sammenholdet var stort såvel privat som i de lokale foreninger. Huse og erhvervsejendomme var som regel velholdte – de fleste beboere satte en ære i, at det så godt ud. Op gennem 1970'erne og 1980'erne blev der udlagt nye byggegrunde i Mølby, og der skete tilflytning til landsbyen.



I gennem de seneste 20-25 år er der næsten kun bygget nyt på grunde, hvor der allerede fandtes et hus. Udskiftningen i befolkningen er blevet større end tidligere. Folk flytter hyppigere ind og ud af husene. Husenes tilstand er både blevet bedre og dårligere. Der er blevet solgt mange ældre og dårligt vedligeholdte huse, og de nye ejere har med stort engagement istandsat disse ejendomme. Således at de i dag fremstår meget flotte og attraktive. Det vidner Landsbyforeningens forskønnelsespris blandt andet om.



Mange folk synes dog, at visse huse og haver fremstår i dårlig stand og skæmmer landsbyerne. Potentielle huskøbere er også påvirket af helhedsindtrykket af landsbyen. Det betyder, at priserne på husene trækkes nedad, når landsbyen fremstår med sorte pletter.

Vores vision

Projektets vision er, at de sorte pletter forvandles til hvide pletter, at husene og omgivelserne sættes i stand, således at de ikke længere skæmmer helhedsindtrykket.



Landsbyerne forskønnes generelt ved anlæg af grønne områder og fremhævelse af særlige områder eller bygninger.

Som en effekt af dette forventes det, at den negative prisspiral vendes til en positiv spiral med stigende huspriser og øget tilflytning.

2011-13: Vi er kommet godt i gang med at få styr på forbedring af ejendommene i området. Enkelte ejendomme er vi i færd med at

undersøge muligheden for at få renoveret eller nedrevet med hjælp fra Haderslev Kommune.

2014-20: Området omkring Mølledammen i Mølby er blevet renoveret og fremstår nu som en imødekomende bymidte. Vartegnet for Mølby har fået et nyt liv, da det nu også tydeligt kan ses om natten.

Ansvarlig for projekterne fremover

Landsbyforeningen for Oksenvad og omegn

Tidsplan for projekterne

	2011 - 13	2014 - 20
Projekt 1: Kortlægning af hvilke huse, ejendomme og omgivelser, der virker skæmmende	X	
Projekt 2: Markedsføring og information som en samlet del af udviklingsplanen	X	
Projekt 3: Dialog med de berørte husejere for at tilskynde til forbedringer	X	
Projekt 4: Undersøge mulighed for nedrivning af de dårligste huse (via kommunen)	X	
Projekt 5: Vurdering af mulighed for langsigtet løsning, hvor husene renoveres		X
Projekt 6: Forbedring af omgivelserne ved mølledammen i Mølby		X
Projekt 7: Lys på vartegnet for Mølby (Cirkus Dannebrog siloen)		X

Projekt 1: Kortlægning af hvilke huse, ejendomme og omgivelser, der virker skæmmende

Baggrund: Vi kender ikke det eksakte omfang af nødlidende huse.

Beskrivelse: Huse og omgivelser i Stursbøl, Oksenvad, Mølby, Ørsted og Neder Lerte vurderes med hensyn til omfang og synlighed.

Ansvarlig:	Udvalg under Landsbyforeningen
Samarbejdspartnere:	Haderslev Kommune
Ydre restriktioner:	Vurderingen sker fra offentlig vej, og der kræves således ingen tilladelser
Finansieringsmuligheder:	

Projekt 2: Markedsføring og information som en samlet del af udviklingsplanen

Baggrund: Husstandene i området skal informeres om dette tiltag

Beskrivelse: Informationen skal indgå i udviklingsplanen, og der skal evt. laves mere målrettet information, for at tilskynde beboerne til at engagere sig i byforskønnelsen.

Ansvarlig:	Landsbyforeningen/udvalg under Landsbyforeningen
Samarbejdspartnere:	Beboerne
Ydre restriktioner:	Den private ejendomsret
Finansieringsmuligheder:	Landsbyforeningen

Projekt 3: Dialog med de berørte husejere for at tilskynde til forbedringer

Baggrund: I de fleste tilfælde kan en byforskønnelse alene gennemføres i dialog med husejerne.

Beskrivelse: På baggrund af kortlægningen af huse og omgivelser, som ønskes istandsat indledes en dialog med de berørte husejere eller lejere for at undersøge mulighederne for at forskønne husene ved oprydning, renholdelse, græsslåning og maling.

Ansvarlig:	Landsbyforeningen/udvalg under Landsbyforeningen
Samarbejdspartnere:	Husejere/lejere
Ydre restriktioner:	Husejerne, lovgivningen om den private ejendomsret
Finansieringsmuligheder:	

Projekt 4: Undersøge mulighed for nedrivning af de dårligste huse (via kommunen)

Baggrund: Nogle huse og ejendomme er i dag ubeboede og forladte, og de står og forfalder. Andre huse er beboet, men i en særdeles dårlig forfatning.

Beskrivelse: Ovenstående huse skæmmer området i høj grad. Der findes offentlige puljer, der kan gå ind og støtte økonomisk ved nedrivning.

Ansvarlig:	Landsbyforeningen/udvalg under Landsbyforeningen
Samarbejdspartnere:	Husejere, Haderslev Kommune
Ydre restriktioner:	Husejerne, lovgivningen om den private ejendomsret
Finansieringsmuligheder:	Offentlige puljer til nedrivning af forfaldne ejendomme

Projekt 5: Vurdering af mulighed for langsigtet løsning, hvor husene renoveres

Baggrund: Huse der ikke skal rives ned, men fremstår forsømte i dag skal forbedres.

Beskrivelse: Ud fra dialogen med husejerne / lejere laves en plan for forbedring. Mulighed for hjælp / økonomisk støtte undersøges.

Ansvarlig:	Landsbyforeningen/udvalg under Landsbyforeningen
Samarbejdspartnere:	Husejere, Haderslev Kommune
Ydre restriktioner:	Husejerne, lovgivningen om den private ejendomsret
Finansieringsmuligheder:	Privat finansiering, fonde

Projekt 6: Forbedring af omgivelserne ved mølledammen i Mølby

Baggrund: Mølledammen blev genetableret for en del år siden, men området (p-pladsen) kan gøres mere attraktiv.

Beskrivelse: Didde Egestad har i sit afgangsprøje fra Aalborg universitet publiceret rapporten: "På forkant med baglandet". Her har hun anvendt området som case, og hun er fremkommet med forslag til forbedringer af området ved mølledammen. Dette kan anvendes som inspiration for dette projekt.

Ansvarlig:	Landsbyforeningen/udvalg under Landsbyforeningen
Samarbejdspartnere:	Haderslev Kommune
Ydre restriktioner:	Haderslev Kommune
Finansieringsmuligheder:	Fonde, lokale midler, Haderslev Kommune

Projekt 7: Lys på vartegnet for Mølby (Cirkus Dannebrog siloen)

Baggrund: Mølbys vartegn er Cirkus Dannebrog siloen med det danske flag malet på alle sider.

Beskrivelse: Didde Egestad har i sit afgangsprøje fra Aalborg universitet publiceret rapporten: "På forkant med baglandet". Her har hun anvendt området som case, og hun er fremkommet med forslag til fremhævelse af byens vartegn om natten. Det kan f.eks. gøres ved at anvende selvlysede maling eller belysning af siloen.

Ansvarlig:	Landsbyforeningen/udvalg under Landsbyforeningen
Samarbejdspartnere:	Cirkus Dannebrog
Ydre restriktioner:	Den private ejendomsret
Finansieringsmuligheder:	Fonde, lokale midler, Cirkus Dannebrog



Tema 5: Trafik og sikkerhed

Under udviklingstemaet Trafik & Sikkerhed ønsker vi at arbejde med projektet indenfor forbedring af trafiksikkerhed, offentlig transport og forbedrede skoleveje.

Baggrunden for temaet



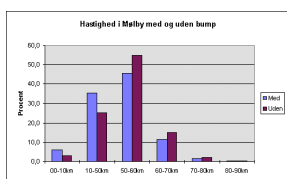
Området gennemskæres af flere store veje, hvor der afvikles store trafikmængder. En af disse veje gennemskærer landsbyen Mølby. Den store trafik, der dagligt kører gennem byen, gør mange af beboerne usikre ved at færdes langs vejen.

Der er ikke en decideret cykelsti langs hovedvejen - men blot et cykelspor adskilt fra hovedvejen med en vejstribe. Inden for Mølby er denne cykelstribe sågar temmelig smal. I den sydlige del af Mølby er der heller intet decideret fortov.



For år tilbage blev hastigheden af trafikken reguleret af fartbump gennem hele byen. Det fik bilister til at nedsætte hastigheden. I 2002 valgte datidens vejmyndighed, Sønderjyllands Amt, at erstatte vej bumpene med hastighedsdisplays i den nordlige og sydlige ende af Mølby.

I 2002 blev der foretaget måling af hastighed og trafikmængde efter at fartbumpene var blevet fjernet. Målingen viste at hastigheden var steget med ca. 3 km/t fra 51,5 km/t til 54,0 km/t. Lastbilerne derimod havde øget farten fra 42 km/t til 50 km/t. Der blev på en uge målt ca. 20.000 køretøjer svarende til lige under 3.000 pr. døgn.



For de andre småbyer i området, Oksenvad, Ørsted, Lerte og Stursbøl, gælder det, at der ikke er skiltet med nedsat hastighed. I praksis kan man altså som bilist køre 80 kilometer i timen i disse mindre landsbyer. Det er dog, de færreste der gør det. Undtagelsen er måske de gennemgående veje gennem og omkring disse mindre landsbyer.

Selv ved Oksenvad Aktivitetscenter er der ingen skiltning med nedsat hastighed. Skolebørn mødes ved aktivitetscentret for at tage skolebussen.

De fleste børn i området går i skole i Sommersted. Der er skolebus, som kører de mindste klasser (til og med 3.klasse) til skolen. Men de større elever (de fleste fra 4. klasse og resten fra 7. klasse) skal selv cykle i skole.

Oksenvad området dækkes af tre busruter. Skolebussen til Sommersted Skole, som kører gennem store dele af området og til

Sommersted med ankomst ved skolen ca. 7.45, ca. 13.30 og ca. 14.30. Og retur fire gange mellem kl. 12.00 og 14.30.

Derudover er der en busrute mellem Jels – Sommersted og Vojens. Den kører fra Jels til Mølby over Lerte og Ørsted til Sommersted og videre til Vojens. I Vojens er der mulighed for at køre videre med en anden bus til f.eks. Haderslev eller tage toget syd eller nordpå. Busruten giver også mulighed for at komme til Jels. Der er 7 afgangene fordelt på for- og eftermiddag. Der er ingen afgang om aftenen. I weekender er der en tilkalderute med to daglige afgangene.

Der er også en rute fra Vejen over Jels, Oksenvad, Mølby og Sommersted til Haderslev. I hverdagene er der 7 afgangene i hver retning fordelt på for- og eftermiddage. Den seneste mod Haderslev afgår ca. 17.30 fra Mølby og den seneste mod Vejen afgår ca. 18.20 fra Mølby. På lørdage og søndage er der tre afgangene i hver retning. Fra 2012 kører denne rute fremover over Vojens i stedet for direkte mellem Sommersted og Haderslev.

Et hurtigt kig på køreplanerne viser, at der stort set ingen busafgangene er om aftenen hverken til eller fra området.

Vores vision

Vision for temaet er at gøre:

- området mere sikkert. Beboerne skal kunne føle sig trygge ved at færdes i trafikken - både til fod, på cykel og i bil
- skolevejen til Sommersted Skole skal gøres mere sikker, så vi trygt kan sende vores børn af sted på cykel
- det nemmere at komme til og fra de omkringliggende større byer, som Vojens, Haderslev og Jels med offentlig trafik.

2011-13: Der er der blevet etableret skiltning med nedsat hastighed i og omkring de mindre byer. Der er lavet en nærmere undersøgelse af behovet for offentlig trafik i området. Vi har fået nedsat den generelle hastighed gennem Mølby ved hjælp af en række hastighedsnedsættende foranstaltninger. Beboerne er blevet væsentlig trygtere ved at færdes på Tovskovvej.

2014-20: Vi har fået etableret enten rundkørsler eller byporte i begge ender af Tovskovvej ved indkørslerne i Mølby. Ligeledes er der blevet etableret en cykel- og gangsti mellem Mølby og Sommersted, som sikrer en sikker skolevej og gør det muligt at komme til Sommersted fra såvel Oksenvad, Ørsted, Lerte og Mølby via et sammenhængende stisystem, som også fortsætter til Jels.

Ansvarlig for projekterne fremover

Landsbyforeningen for Oksenvad og Omegn

Tidsplan for projekterne

	2011 - 13	2014 - 20
Projekt 1: Skiltning med nedsat hastighed omkring de mindre landsbyer	X	
Projekt 2: Chikaner	X	
Projekt 3: Vejtræer	X	
Projekt 4: Markering af vejkryds	X	
Projekt 5: Spørgeskemaundersøgelse om behov for offentlig trafik	X	
Projekt 6: Gang og cykelsti mellem Ørsted, Mølby og Sommersted		X
Projekt 7: Rundkørsel i krydset Tovskovvej og Øster Lindetvej		X
Projekt 8: Byport med indsnævring i den sydlige ende af Mølby		X
Projekt 9: Fortov i Mølby's sydlige ende		X

Projekt 1: Skiltning med nedsat hastighed omkring de mindre landsbyer

Baggrund: Der skal opsættes enten byskilte eller skilte med nedsat hastighed i alle landsbyerne i området, så beboerne kan føle sig mere trygge.

Beskrivelse: I Oksenvad er det især på Øster Lindetvej, hvor trafikken kører meget hurtigt. Det ønskes generelt at få skiltet enten med nedsat hastighed eller opsat byskilte ved indkørsel i området omkring Oksenvad, se forslag på skiltning på kortudsnit.

På Øster Lindetvej kunne hastighed evt. skiltes med 60 km/t mens resten af "Oksenvad-landsbyen" bør skiltes med 50 km/t

Endvidere kunne man med fordel nedsætte hastigheden på Tovskovvej fra Genvej til Mølby til f.eks. 70 km/t

Etablere skiltning med nedsat hastighed omkring Ørsted. Ved indkørsel i Ørsted bør der etableres byskilte, så højeste hastighed er angivet til 50 km/t

Etablere skiltning med nedsat hastighed ved Lerte. Det kunne f.eks. være skilte med lavere hastighed omkring Lerte, f.eks. 50-70 km/t.

Tilsvarende bør der skiltes med nedsat hastighed i og omkring Stursbøl, f.eks. 50-60 km/t.

Ansvarlig:	Arbejdsgruppe nedsat af Landsbyforeningen
Samarbejdspartnere:	Haderslev Kommune og Politiet
Ydre restriktioner:	Haderslev Kommune og Politiet
Finansieringsmuligheder:	

Projekt 2: Chikaner

Baggrund: Hastigheden gennem Mølby opfattes af beboerne som værende for høj. Dette er også bekræftet af de hastighedsmålinger, som Politiet har foretaget i byen.

Beskrivelse: For at tydeliggøre at man befinder sig i et byområde, kan der etableres forskellige former for chikaner på vejen.

Det kan være simple blomsterkummer af træ eller mere fast installerede chikaner, som får trafikken til at nedsætte hastigheden.

Ansvarlig:	Arbejdsgruppe nedsat af Landsbyforeningen
Samarbejdspartnere:	Haderslev Kommune og Politiet
Ydre restriktioner:	Haderslev Kommune og Politiet
Finansieringsmuligheder:	

Projekt 3: Vejtræer

Baggrund: I den sydlige og nordlige ende af Mølby er der kun huse på den ene side af vejen. Det kan måske give nogle bilister den opfattelse, at de ikke befinder sig i et byområde.

Beskrivelse: Der kan plantes træer i den sydlige og nordlige ende af Mølby i den side af vejen, hvor der ingen huse er. Det får vejen til at synes mindre åben og påvirker hastigheden.

Ansvarlig:	Arbejdsgruppe nedsat af Landsbyforeningen
Samarbejdspartnere:	Haderslev Kommune og Politiet
Ydre restriktioner:	Haderslev Kommune og Politiet
Finansieringsmuligheder:	

Projekt 4: Markering af vejkryds

Baggrund: Endnu en måde at tydeliggøre at man befinder sig i et byområde.

Beskrivelse: Man kan markere vejkrydsene i Mølby, f.eks. med en anden form for asfalt, med små forhøjninger eller med brosten.

Ansvarlig:	Arbejdsgruppe nedsat af Landsbyforeningen
Samarbejdspartnere:	Haderslev Kommune og Politiet
Ydre restriktioner:	Haderslev Kommune og Politiet
Finansieringsmuligheder:	

Projekt 5: Spørgeskemaundersøgelse om behov for offentlig trafik

Baggrund: Der er stort set ingen busruter, der dækker aftenerne. Dermed kan man ikke bruge offentlig transport til f.eks. at komme til fritidsaktiviteter eller aftenskole i Vojens eller Haderslev. Man kan måske komme indtil til byen, men der er ingen busser, der kører tilbage igen efter kl. 18.00.

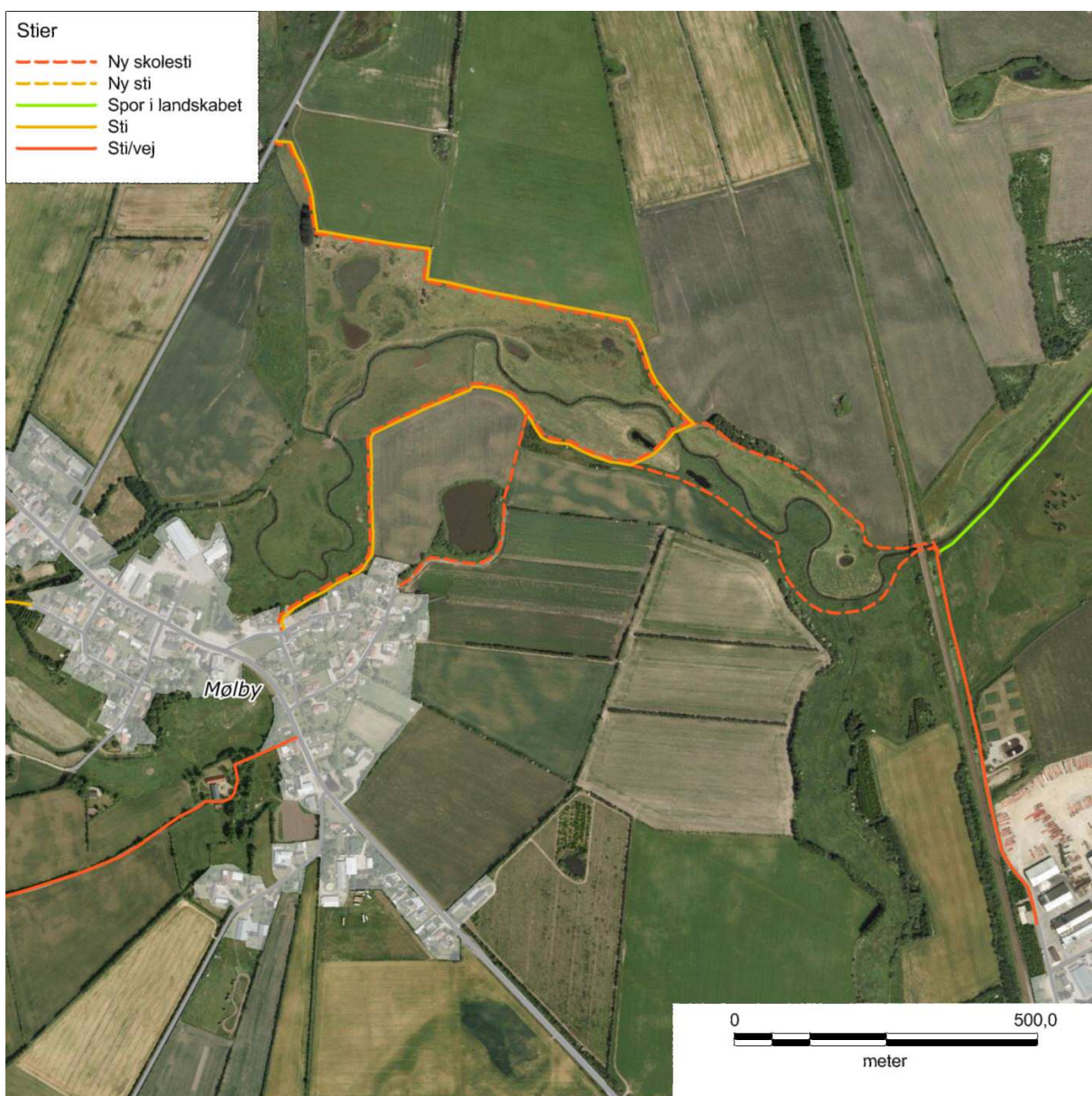
Beskrivelse: For bedre at forstå behovet for offentlig trafik for områdets beboere, bør der laves en undersøgelse af behovet for offentlig trafik. Behovet kunne måske løses med flere tilkalderuter i aftentimerne.

Spørgsmålene skal indgå i den samlede spørgeskemaundersøgelse, som er beskrevet under tema 3 Fællesskab.

Ansvarlig:	Arbejdsgruppe nedsat af Landsbyforeningen
Samarbejdspartnere:	Haderslev Kommune og Sydtrafik
Ydre restriktioner:	Haderslev Kommune og Sydtrafik
Finansieringsmuligheder:	

Projekt 6: Gang og cykelsti mellem Ørsted, Mølby og Sommersted

Baggrund: En del fritidsaktiviteter og alle skoleaktiviteter foregår nu i Sommersted, som er vores lokalby. Her findes også både bager, kiosk/tankstation og købmand samt skole og væsentlige sportsaktiviteter.



Beskrivelse: Det vil derfor være hensigtsmæssigt med bedre muligheder for at komme frem og tilbage mellem området og Sommersted uden nødvendigvis at skulle færdes på de store gennemgående hovedveje. I sær for børn og unge, men også for voksne,

kunne et stisystem mellem området og Sommersted forbedre mulighederne for at komme frem og tilbage uden brug af biler.

Der findes på nuværende tidspunkt en markeret sti, som starter fra Lertevej og passerer forbi Mølby. Dette stisystem skal udbygges til en reel cykelsti og føres helt til Sommersted, hvor det enten kan forbindes til Elmegaardens Spor i Landskabet eller forbindes til Ingeniørvej, se kortbilag med eksisterende stier og mulige linjeføringer for den nye sti.



På nuværende tidspunkt er der ikke lavet nogen bro eller underføring ved jernbanen. Det er en af de vigtige forudsætninger for projektet.

Stisystemet bør forlænges til Ørsted og til Oksenvad og sluttes til det stisystem, der allerede forbinder Ørsted med Jels, se projektet under Natur og Bevægelse.

Stiprojektet planlægges og gennemføres i samarbejde med Sommersted landdistrikt.

Ansvarlig:	Arbejdsgruppe nedsat af Landsbyforeningen
Samarbejdspartnere:	Lodsejere, Sommersted Borgerforening, Haderslev Kommune og Banestyrelsen
Ydre restriktioner:	Tilladelse fra Banestyrelsen, lodsejere
Finansieringsmuligheder:	LAG Haderslev, Friluftsrådet, Haderslev Kommunes landdistriktspulje, Haderslev i bevægelse.

Projekt 7: Rundkørsel i krydset Tovskovvej og Øster Lindetvej



Baggrund: Hastigheden gennem Mølby opfattes af de fleste indbyggere som værende alt for høj. For at nedsætte denne, er det nødvendigt med nogle fysiske foranstaltninger.

Beskrivelse: Etablering af rundkørsel i den nordlige del af Mølby i krydset mellem Tovskovvej og Øster Lindetvej. Det vil have en gavnlig effekt på trafikken hastighed ind i Mølby nordfra og på samme tid vil det sikre trafikken både til og fra Øster Lindetvej mod den gennemgående trafik på Tovskovvej.

På Tovskovvej kører over 2.500 biler om dagen, jf. de seneste trafiktal fra Haderslev Kommune.

Hvis det ikke er muligt at anlægge en rundkørsel, bør der etableres en byport med indsnævring i stedet for.

Ansvarlig:	Arbejdsgruppe nedsat af Landsbyforeningen
Samarbejdspartnere:	Haderslev Kommune og Politiet
Ydre restriktioner:	Haderslev Kommune og Politiet
Finansieringsmuligheder:	

Projekt 8: Byport med indsnævring i den sydlige ende af Mølby



Baggrund: Hastigheden gennem Mølby opfattes af de fleste indbyggere som værende alt for høj. For at nedsætte denne, er det nødvendigt med nogle fysiske foranstaltninger.

Beskrivelse: I den sydlige ende af Mølby skal der etableres en byport med en indsnævring, som vil gøre bilister opmærksomme på at de nu kører ind i et byområde og dermed tvinger hastigheden ned.

Ansvarlig:	Arbejdsgruppe nedsat af Landsbyforeningen
Samarbejdspartnere:	Haderslev Kommune og Politiet
Ydre restriktioner:	Haderslev Kommune og Politiet
Finansieringsmuligheder:	

Projekt 9: Fortov i Mølby's sydlige ende



Baggrund: I den sydlige ende af Mølby er der ikke etableret fortov. Et fortov kan gøre det mere sikkert for fodgængere og samtidig vil det også synliggøre, at der er tale om et byområde, hvor hastigheden bør nedsættes.

Beskrivelse: Etablering af fortov i den ene siden af Tovskovvej i Mølby's sydlige ende. Fortovet bør forbindes med det fortov der stopper omkring Tovskovvej 25.

Ansvarlig:	Arbejdsgruppe nedsat af Landsbyforeningen
Samarbejdspartnere:	Haderslev Kommune og Politiet
Ydre restriktioner:	Haderslev Kommune og Politiet
Finansieringsmuligheder:	

